



Prinsejagt 3

**De architectuur van
David Zuiderhoek
in Prinsejagt 3**

Barbara Bonfrer

De architectuur van David Zuiderhoek in Prinsejagt 3

De jaren '60 zijn de nieuwe jaren '30

Toen mijn ouders in 1976 hun woning uit 1922 kochten, werd nog door niemand lovend gesproken over karakteristieke details. Erkers met glas-in-lood en kleine raampartijen werden destijds op grote schaal vervangen door grote glasvlakken voor meer lichtinval, paneeldeuren weggetimmerd achter multiplex, en geprofileerde dakgoten vervangen door onderhoudsvriendelijke vlakke beplating.

Ook architectuur uit de jaren '50 en '60 werd lang verguisd als eentonig en saai. De laatste jaren weten echter steeds meer mensen de wederopbouwarchitectuur te waarderen. Niet alleen bijzondere bouwwerken als het Evoluon en het stationsgebouw van Eindhoven, maar ook 'doodgewone' eengezinswoningen als die in Prinsejagt 3.

Vanuit mijn achtergrond als projectmanager van renovatie- en restauratieprojecten leek het mij leuk om eens wat meer over de architectuur van de woningen te vertellen, zodat je misschien met andere ogen naar de woningen gaat kijken en deze wellicht meer gaat waarderen. De woningen zijn namelijk zorgvuldiger gedetailleerd en vormgegeven dan je op het eerste gezicht zou zeggen; details die bij onderhoud of vervanging soms onbewust en onbedoeld verdwijnen.

Een gerenommeerd architect

Na de Tweede Wereldoorlog realiseerde Philips op grote schaal woonwijken voor haar werknemers. Onze wijk werd begin jaren '60 speciaal gebouwd voor ingenieurs. Rolden destijds veel ontwerpen gewoon van de tekentafel van Philips Woningbouw bureau, voor de relatief luxe woningen in Prinsejagt 3 schakelde Philips een landelijk gerenommeerd architect in: David Zuiderhoek.

Zuiderhoek werd geboren in 1911 in Amsterdam en werkte na zijn studie Bouwkunde bij toonaangevende bureaus. Eind 1945 benoemde men hem tot stadarchitect van Amersfoort; een functie die hij tot 1956 bekleedde. Hij bleef daarna in Amersfoort waar hij tot 1980 zijn eigen bureau had. Naast architect ontwikkelde hij zich ook tot stedenbouwkundig ontwerper.

Hoewel hij door heel Nederland vele wijken, kerken, scholen en kantoren ontwierp, is hij toch vooral bekend vanwege zijn vele (sociale) woningbouwprojecten. Een aantal van zijn ontwerpen hebben inmiddels een (rijks)monumentale status. In 2017 verscheen een meer dan 300 bladzijden tellende monografie van Zuiderhoek, waarin ook van Prinsejagt 3 een omschrijving en een fotoreportage werd opgenomen.

De stijl van Zuiderhoek

Gebouwen van Zuiderhoek zijn vaak traditioneel (in de geest van de Delftse school) met eenvoudig vormgegeven metselwerk en baksteen, doorlopende betonbalken in de voorgevel en doorlopende dakranden waarmee een rustig, langgerekt totaalbeeld ontstaat. Hier en daar bracht hij in de voorgevels verfijndere detaillering aan.

Het grondplan van zijn eengezinswoningen was aanvankelijk breder dan diep, maar ontwikkelde zich via vierkant naar meer smalle en diepe plattegronden.



Woningen van Zuiderhoek in de wijk Kerschoten, Apeldoorn 1958

Zuiderhoek ontwierp in zijn leven veel verschillende type eengezinswoningen. Aanvankelijk was de voorgevel meer gesloten, terwijl de achtergevel al in zijn vroege ontwerpen zeer open was. Later kreeg de woonkamer aan de voorzijde een breed panoramaraam, terwijl de slaapkamerverdieping nog betrekkelijk gesloten bleef. Uiteindelijk kreeg ook de slaapverdieping een doorlopende raamstrook.

Een geleidelijke overgang tussen privé (woning) en openbaar (straat) vond Zuiderhoek belangrijk. Vrijwel al zijn woningen werden van een voortuin voorzien om deze overgang te verzachten. De voordeur was nagenoeg altijd een dicht paneel, met

soms een glasstrook aan weerszijden. Later werd vaak aan één zijde en raam met meerdere smalle glasstroken toegepast, als een soort tralievenster, waar vanuit je gemakkelijker naar buiten dan naar binnen kon kijken.

Prinsejagt 3

Het stedenbouwkundig plan van Prinsejagt 3 is niet van Zuiderhoek, maar van de Eindhovense landschapsarchitect Frans Fontaine. Zuiderhoek ontwerpt drie type rijtjeswoningen (type I, II, III) en één vrijstaand type (IV). De aan de buitenzijde sterk op elkaar lijkende types II en III (die met langgerekte raamkozijnen en de balkons aan de voorzijde) liggen aan de lange doorgaande straten. De korte rijtjes met woningen aan de pleintjes en de Gerretsonlaan (type I) kregen een totaal ander uiterlijk: losse raampartijen in een gemetseld gevelvlak, een trappenhuis aan de straatzijde met in hoogte verspringende ramen en siermetselwerk, dakkapellen aan de voorgevel en de balkons juist aan de achterzijde. Ook de vrijstaande woningen hebben een eigen architectuur.



Woningtype I met losse raampartijen in een gesloten gevelvlak

Kijkt men naar andere woningontwerpen van Zuiderhoek in Nederland, dan lijken de types I en IV met hun meer gesloten gevel op zijn vroegere ontwerpen. De types II en III typeren juist zijn latere werk met doorlopende raamstroken, zowel op de begane grond als op de verdieping. Omdat

de ruimte in deze nieuwsbrief beperkt is, heb ik ervoor gekozen alleen type II en III te beschrijven.



Een langgerekt gevelbeeld (type III) met woningbrede kozijnen om de lengte van de woningen en straat te benadrukken.

Rijwoningen met balkons aan de voorzijde (types II en III)

Een langgerekt totaalbeeld

Lopend door de straten vallen twee dingen op: de doorlopende (glas)stroken op de begane grond en verdieping, én de ritmiek van de uitspringende balkons. De doorgaande, grote dakoverstekken en langgerekte dakvlakken (dakkapellen liggen bij deze types aan de achterzijde) benadrukken de lengte van de straten nog extra. Waar bij type III de glasstrook van de woonkamer wordt doorgezet bij de hal, is dat bij type II niet (volledig) mogelijk door de aanwezigheid van het toilet. Daarom is daar gekozen om deze zone uit te voeren in een afwijkende kleur metselwerk.

Klepraampjes en ventilatieluikjes

Goede ventilatie is belangrijk, en daarom kreeg iedere ruimte vroeger (naast een groot raam om te luchten) een klein uitzetraam. Omdat Zuiderhoek een klein klepraampje bij slaapkamers waarschijnlijk een te grote verstoring vond in het horizontale gevelbeeld, voorzag hij de woningen van bijzondere, verticale houten klepluikjes. Bij de woningen van type I en IV, waar de voorgevel een totaal andere uitstraling heeft, vond hij dit blijkbaar een minder groot probleem, en bleven de ventilatieluikjes achterwege.



Foto van de opleving van de Neumannlaan in 1964 (woningtype II), bron Jan Sluijter

Dan maar geen raam in de slaapkamer

Ook op de verdieping spelen lange, doorgaande lijnen een belangrijke rol. Zelfs zo erg, dat het erop lijkt dat Zuiderhoek daarom het raam van de kleine slaapkamer bij de voorgevel achterwege heeft gelaten. Een langwerpige glasvlak, benadrukt de lengte van de straat immers beter dan een bijna vierkant glasvlak en een draairaam. Dan maar luchten met de balkondeur open, dacht men kennelijk.

Bovenlichten in het woonkamerraam

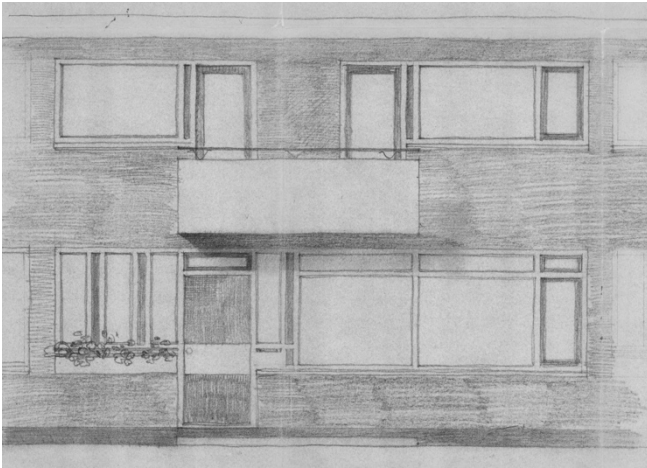
Om de breedte van woningen nog meer te accentueren, voorzag Zuiderhoek de kozijnen in de woonkamer van een bovenlicht. Hierdoor werden de onderste glasvlakken 'gedrukt' en kregen ze een langwerpige vorm. Bij de achtergevel vond hij dit blijkbaar minder belangrijk, want daar werd het bovenlicht bij de woonkamer (toch een kostbare ingreep) weggelaten. Deze smalle lijn van bovenlichten loopt door boven de voordeur en bij type II ook nog in het naastgelegen hal- en toiletraam. Zuiderhoek ging zelfs zover dat hij het kleine stukje metselwerk dat de twee woningen scheidt op deze hoogte zwart liet schilderen

Het bovenlicht wordt ook doorgezet ter plaatse van het woonkamerklepraam. In de ontwerpschetsen zie je dit uitgangspunt van

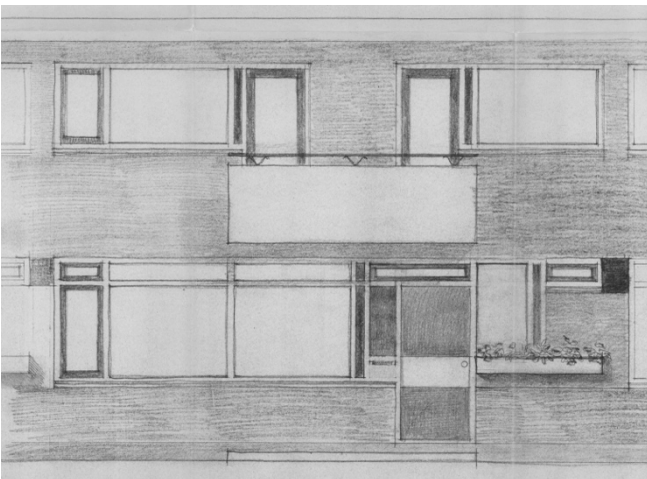
Zuiderhoek goed terug. Dat het raam en klepraam van de woonkamer uiteindelijk als één stalen inzetraam werden uitgevoerd (ipv een apart klepraam en apart draairaam in het houten kozijn) was destijds gebruikelijk in de bouw. Dit was eenvoudiger en goedkoper in de uitvoering. Om het beeld van een doorlopende tussendorpel te behouden, werd het dunne stripje tussen het klepraam en draairaam wit geschilderd.



Foto van de opleving van de Neumannlaan 28 (woningtype II), bron Jan Sluijter



Schetsontwerp voorgevel type III



Schetsontwerp voorgevel type II

Een bijzondere entree

In het straatbeeld van de lang gerekte horizontale stroken, heeft Zuiderhoek de entrees extra willen bedrukken. Door boven de entree een balkon te maken, en hier recht onder een betonnen vloertje, wordt je oog automatisch naar de voordeur en het naastgelegen woonkamerraam getrokken. Zelfs zo sterk, dat sommige bezoekers bij ons pas vlak voor binnenkomst ontdekken dat de hal ook nog bij onze woning hoort. De drie kenmerkende smalle ramen naast de entree van type III is een principe dat Zuiderhoek vaker toepaste. Bij type II werd de verbijzondering van de entree gezocht (omwille van de positie van het toilet) in een afwijkende kleur metselwerk.

Om de aandacht te trekken wordt het paneeltje dat voordeur en het woonkamerraam scheidt, aan de onderzijde van een extra tussendorpel voorzien

(een spiegelbeeld van bovenlichten van de woonkamer). De onder- en bovenzijde van dit onderste paneeltje lopen door in de houten plaat die Zuiderhoek op de dichte deur liet aanbrengen, en in de onderdorpel van het halraam en de onderzijde van de bloembak. Bij veel wederopbouwoningen hangen deze betonnen bloembakken (destijds een soort verplicht item) wat misplaatst aan de gevel. Het siert Zuiderhoek dat hij de bakken meenam in zijn totaalontwerp.



Detailfoto entree

Een mathematisch lijnenspel

Om het lijnenspel van de kozijnen zo zichtbaar mogelijk te maken, lieten architecten de kozijnen vaak licht en de elementen hierin (deuren en ramen) donker schilderen. Ook glas lijkt op afstand vaak een donker vlak. Dat dit argument vervalst als er witte gordijnen achter hangen, blijft een eeuwig punt van discussie.

Zuiderhoek noemde zichzelf een ‘mathematisch denkende architect’ en dat is terug te zien in de manier waarop hij het lijnenspel van de kozijnen (bijna dwangmatig) perfectioneerde. “Raar hè”, zei de glaszetter die vorig jaar de nieuwe beglazing in de woonkamer kwam zetten. “Bij al deze woningen is het ene raam 3 centimeter breder dan het andere”. Dat dit was omdat de tussenstijl van het kozijn daarmee recht onder de stijl van het klepraampje zat, was hem nooit opgevallen.

Zo zijn ook het ventilatieluikje en de balkondeur samen net zo breed als de voordeur, en het ventilatieluikje en slaapkamerraam aan de achterzijde samen even breed als de keukendeur.



Gevelcompositie

Afsluiting

Het is mijn bedoeling geweest om jullie mee te nemen in de oorspronkelijke vormgeving van enkele woningtypes, en zeker niet om met een vinger te wijzen naar mensen die hier wijzigingen in hebben aangebracht. Als projectleider in de bouw weet ik als geen ander dat het originele ontwerp, hoe fraai ook, lang niet altijd praktisch is of te behouden blijkt. De keuze van Zuiderhoek om de slaapkamer van type II en III aan de voorzijde geen raam te geven, is ronduit ongelukkig te noemen. En gaat bij kozijnvervangings voorkeur uit naar onderhoudsarm kunststof, dan krijg je standaard bij iedere aansluiting van een deur- op een raamkozijn een dubbele (en dus dikkere) stijl, ‘want anders krijgen we het niet getransporteerd, mevrouwjtje’.

Ik hoop dat jullie na het lezen van deze architectonische beschrijving met hernieuwde interesse en een trotser gevoel door onze wijk lopen. Of je nu zelf in één van de beschreven woningen woont of niet.

En voor vragen of opmerkingen staat de (digitale) deur altijd open!

Barbara Bonfrer